

**ВСЕРОССИЙСКАЯ ОЛИМПИАДА ШКОЛЬНИКОВ
ПО ОБЩЕСТВОЗНАНИЮ. 2014–2015 ГОД
ШКОЛЬНЫЙ ЭТАП. 8 КЛАСС**

1 Выберите правильный ответ и внесите в таблицу его порядковый номер.

1. «Золотое правило нравственности» гласит:

- 1) «Око за око, зуб за зуб»;
- 2) «Не сотвори себе кумира»;
- 3) «Относись к людям так, как хочешь, чтобы относились к тебе»;
- 4) «Почитай отца твоего и мать твою».

2. Возможность лица своими действиями приобретать и осуществлять права и обязанности называется:

- 1) правоспособность;
- 2) дееспособность;
- 3) эмансипация;
- 4) социализация.

3. На принципе возмещения ущерба, причиненного правонарушением, основана юридическая ответственность:

- 1) дисциплинарная;
- 2) гражданско-правовая;
- 3) уголовно-правовая;
- 4) административно-правовая.

4. Выберите из списка характерную черту морали:

- 1) регулирует одну определенную область общественных отношений;
- 2) не подвержена изменениям в процессе развития общества;
- 3) в ее основе лежат представления о добре и зле;
- 4) ее общеобязательность, обеспечивается принудительной силой государства;

1	2	3	4

Ответы:

1	2	3	4
3	2	2	3

**По 1 баллу за каждый верный ответ
Максимум за задание 4 балла**

2 Выберите несколько верных ответов. Ответы занесите в таблицу.

1. Выберите из приведенного списка ситуации, регулируемые нормами семейного права:

- 1) муж и жена основали фирму;
- 2) бабушка завещала внуку квартиру;
- 3) родители с детьми посетили театр;
- 4) родители малолетнего ребенка были лишены родительских прав;
- 5) муж и жена подали заявление о расторжении брака;
- 6) установление размера алиментов, выплачиваемых родителем несовершеннолетнему ребенку.

2. В Российской Федерации гражданская дееспособность наступает в полном объеме:

- 1) по достижении 16 лет;
- 2) по достижении 18 лет;
- 3) в случае вступления в брак до достижения 18 лет;
- 4) с момента начала трудовой деятельности;
- 5) с момента эмансипации;
- 6) с момента завершения ступени основного образования.

3. Право собственности включает:

- 1) куплю-продажу;
- 2) владение;
- 3) наследование;
- 4) распоряжение;
- 5) договор;
- 6) пользование.

4. Традиционное общество характеризуют следующие признаки:

- 1) господство частной собственности;
- 2) права и свободы человека и гражданина;
- 3) преобладание сельского хозяйства в экономике;
- 4) глобализация;
- 5) сословная структура общества;
- 6) большая роль религии в жизни общества.

5. По конфессиональному признаку выделяются:

- 1) католики;
- 2) риэлторы;
- 3) православные;
- 4) буддисты;
- 5) буряты;
- б) канадцы.

1	2	3	4	5

Ответы:

1	2	3	4	5
456	235	246	356	134

2 балла за полностью верный ответ. 1 балл за ответ с одной ошибкой (не указан один из верных ответов или наряду с указанными всеми верными ответами приводится один неверный).

Максимум за задание 10 баллов

3 **Что объединяет приведенные ниже понятия? Дайте максимально точный ответ.**

ученический коллектив, группа сверстников, семья, музыкальный ансамбль.

Ответ: Малые группы.

2 балла за верный ответ.

4 **Что объединяет приведенные ниже фирмы? Дайте максимально точный ответ.**

«Нестле», «Кока-Кола», «Макдональдс», «Адидас», «Дженерал моторс», «Газпром».

Ответ: Транснациональные корпорации.

2 балла за верный ответ.

5 **Дайте краткое обоснование ряда (что объединяет перечисленные элементы) и укажите, какой из элементов является лишним по данному основанию:**

Христианство, иудаизм, буддизм, ислам

Ответ: иудаизм, остальные – мировые религии

2 балла за верный ответ. (1 балл за правильное обоснование, 1 балл за указание лишнего).

6 Дайте краткое обоснование ряда (что объединяет перечисленные элементы) и укажите, какой из элементов является лишним по данному основанию:

Боны, монеты, купюры, векселя, банкноты, ассигнации

Ответ: векселя, остальные – деньги

2 балла за верный ответ. (1 балл за правильное обоснование, 1 балл за указание лишнего).

7 «Да» или «нет»? Если вы согласны с утверждением, напишите «Да», если не согласны — «Нет». Внесите свои ответы в таблицу.

1. Объектом социальной политики государства является каждый человек, кем бы он ни был.
2. Как пример «правильного» устройства правления Аристотель выделял демократию.
3. В возникновении эмоций участвует мозг, а в их выражении – язык и тело.
4. Социальная среда играет важную роль в обретении человеком человеческого.
5. Учитель физики переквалифицировался в учителя математики. Речь в данном случае идет о вертикальной социальной мобильности.

Ответ:

1	2	3	4	5

Ответ:

1	2	3	4	5
ДА	НЕТ	ДА	ДА	НЕТ

По 1 баллу за каждый верный ответ

Максимум за задание 5 баллов

8 Ученик готовил презентацию по обществознанию, но в ее итоговой версии произошёл сбой, в результате чего перемешались иллюстрации. Помогите восстановить презентацию по имеющимся иллюстрациям. Заполните схему, указав общую для всех изображений категорию, а также, составляющие ее элементы. Впишите в соответствующие ячейки буквенные обозначения иллюстраций, которые относятся к названным вами элементам

А



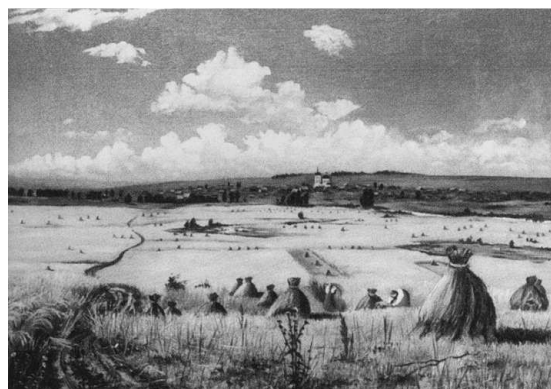
Б



В



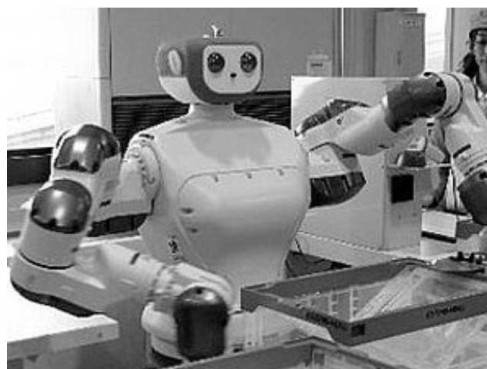
Г

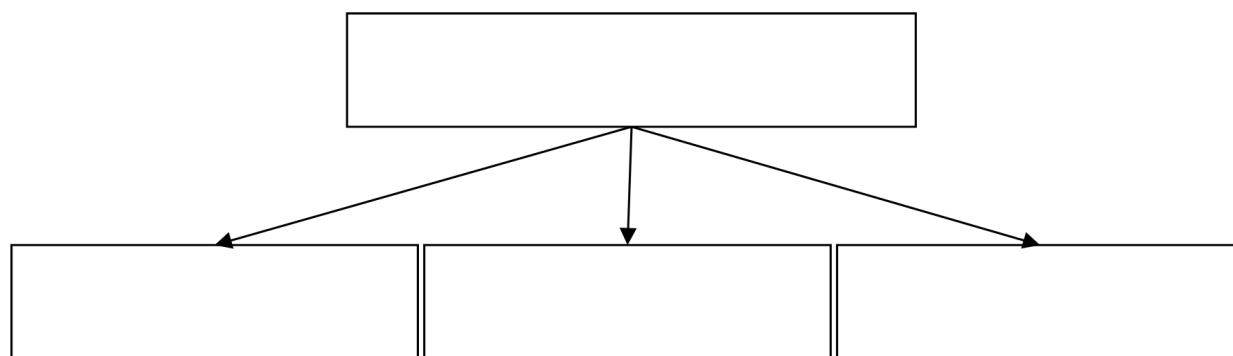


Д

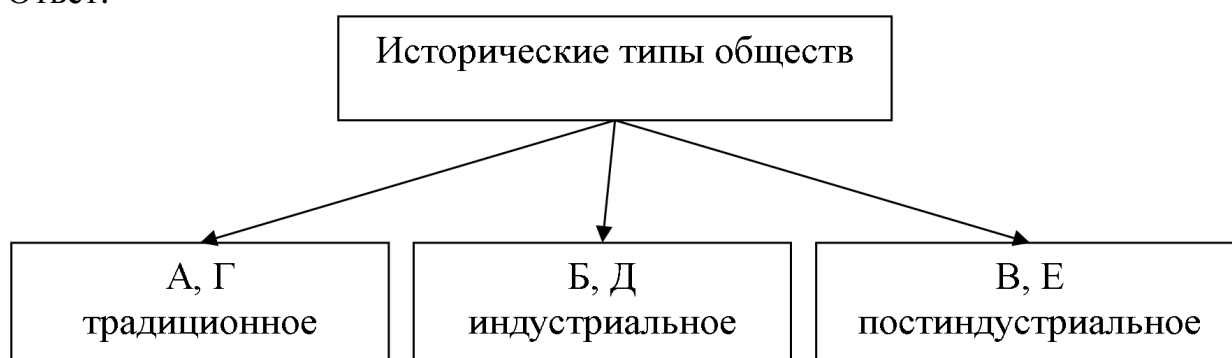


Е





Ответ:



**По 1 баллу за каждый верный элемент ответа.
Максимум за задание 10 баллов.**

9

Решите задачу.

Какие обязанности гражданина, зафиксированные в Конституции РФ, нарушили герои литературных произведений.

1.1. Герой романа Ильфа и Петрова "Золотой теленок" Александр Иванович Корейко, скрывавший свои доходы в особо крупных размерах.

1.2. Герой повести В. Распутина "Живи и помни" Гуськов, покинувший действующую армию во время войны

1.3. Персонаж романа Ч. Айтматова "Плаха" Кандалов, устроивший охоту на сайгаков в Моюнкумском заповеднике.

Ответ:

1.1. Каждый обязан платить законно установленные налоги и сборы.

1.2. Защита Отечества является долгом граждан Российской Федерации

1.3. Каждый обязан сохранять природу и окружающую среду, бережно относиться к животному и растительному миру.

Ответы могут быть даны в иных формулировках.

По 1 баллу за каждый ответ.

Максимум за задание 3 баллов.

10 Решите задачу.

Одна из республик Российской Федерации решила ввести собственную традиционную систему измерения, мотивируя это стремлением к сохранению культурного наследия народов, проживающих на ее территории. Правомерно ли это решение? Ответ обоснуйте.

Ответ: Решение не правомерно, поскольку согласно Конституции РФ меры измерения находятся в федеральном ведении.

До 3-х баллов за полный верный ответ.

11 Соотнесите виды правонарушений и отрасли права, к которым они относятся:

ВИДЫ ПРАВОНАРУШЕНИЙ	ОТРАСЛИ ПРАВА
А) невыход на работу без уважительной причины	1) административное
Б) распитие гражданами пива на детской площадке	2) гражданское
В) продажа лёгких наркотиков на дискотеке	3) трудовое
Г) невыплата кредита банку	4) уголовное
Д) несанкционированный митинг	
Е) захват заложников в здании театра	

Ответ:

	А	Б	В	Г	Д	Е

Ответ:

	А	Б	В	Г	Д	Е
	3	1	4	2	1	4

По 0,5 балла за каждое верное соотнесение.

Максимум за задание 3 балла.

12 Установите соответствие между понятиями и определениями.

ОПРЕДЕЛЕНИЕ ПОНЯТИЯ	ПОНЯТИЯ
А) поведение человека, соответствующее его социальному положению	1) социальная мобильность
Б) предписание, определяющее рамки поведения	2) социальная стратификация
В) перемещение из одной социальной группы в другую	3) социальная роль
Г) разделение общества на группы, занимающие разное социальное положение	4) социальная норма

Ответ:

А	Б	В	Г

Ответ:

А	Б	В	Г
3	4	1	2

По 0,5 балла за каждое верное соотнесение.

Максимум за задание 2 балла.

13 Вставьте вместо пропусков порядковые номера соответствующих слов из предложенного списка. Слова даны в списке в единственном числе, прилагательные в форме мужского рода. Обратите внимание: в списке слов есть и такие, которые в тексте встречаться не должны! Ответ внесите в таблицу.

Гринпис – _____(А) экологическая организация, основная цель которой – добиться решения _____(Б) экологических проблем, в том числе путем привлечения к ним внимания общественности и _____(В).

Сегодня Гринпис работает более чем в 40 странах, в том числе и в России.

Основной принцип – отказ от _____(Г) промышленными компаниями, банками, государственными структурами и политическими партиями – гарантирует _____(Д) действий организации. Важнейшими задачами Гринпис считает изменение отношения людей к _____(Е), воздействие на _____(Ж) и потому уделяет большое внимание работе со средствами _____(З) информации.

_____ (И) характер организации позволяет Гринпис воздействовать на производителей и продавцов и требовать от них соблюдения экологических _____(К) и стандартов по всему миру.

А	Б	В	Г	Д	Е	Ж	З	И	К

Список терминов

1. государственный	11. независимость
2. идея	12. человек
3. власть	13. природа
4. гуманитарный	14. общественный
5. международный	15. культура
6. гуманный	16. локальный
7. финансирование	17. общественное мнение
8. одобрение	18. глобальный
9. успешность	19. творчество
10. норма	20. массовый

Ответ:

Гринпис – международная **общественная** экологическая организация, основная цель которой – добиться решения **глобальных** экологических проблем, в том числе путем привлечения к ним внимания общественности и **властей**.

Сегодня Гринпис работает более чем в 40 странах, в том числе и в России.

Основной принцип – отказ от **финансирования** промышленными компаниями, банками, государственными структурами и политическими партиями – гарантирует **независимость** действий организации. Важнейшими задачами Гринпис считает изменение отношения людей к **природе**, воздействие на **общественное мнение** и потому уделяет большое внимание работе со средствами **массовой** информации.

Международный характер организации позволяет Гринпис воздействовать на производителей и продавцов и требовать от них соблюдения экологических **норм** и стандартов по всему миру.

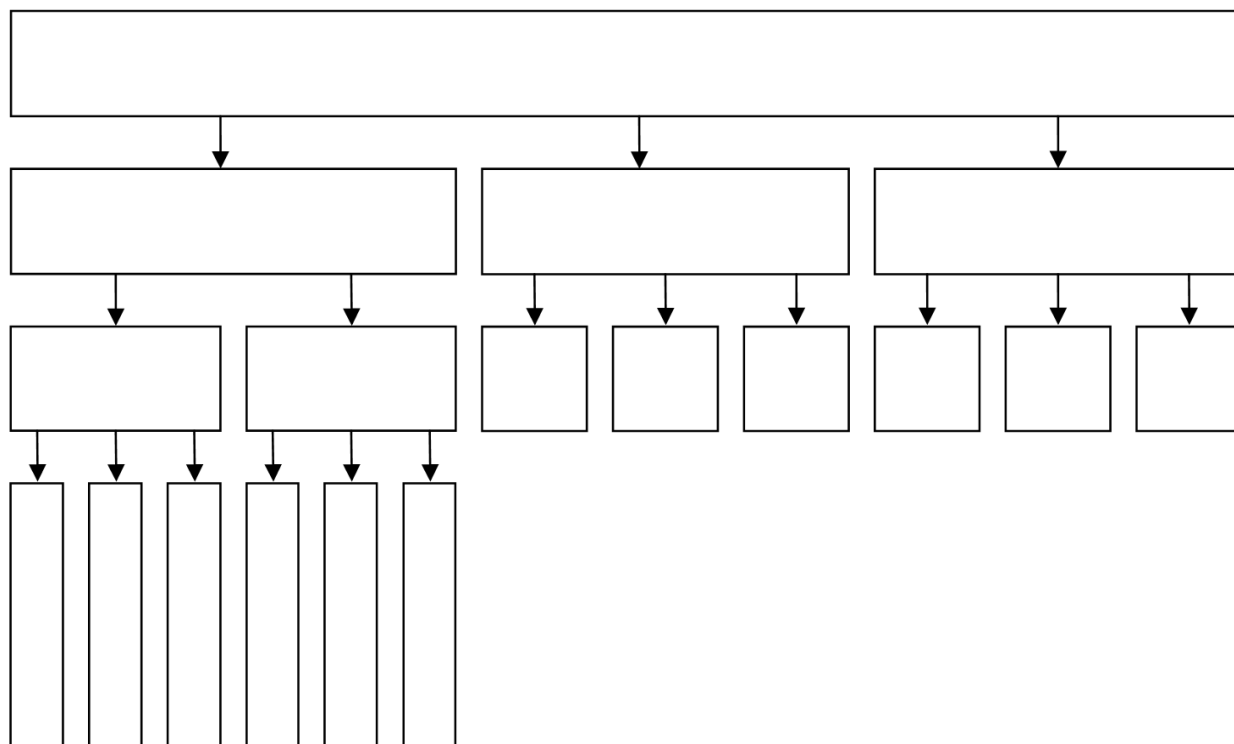
А	Б	В	Г	Д	Е	Ж	З	И	К
13	17	3	7	11	13	17	20	5	10

По 1 баллу за каждую верную вставку.

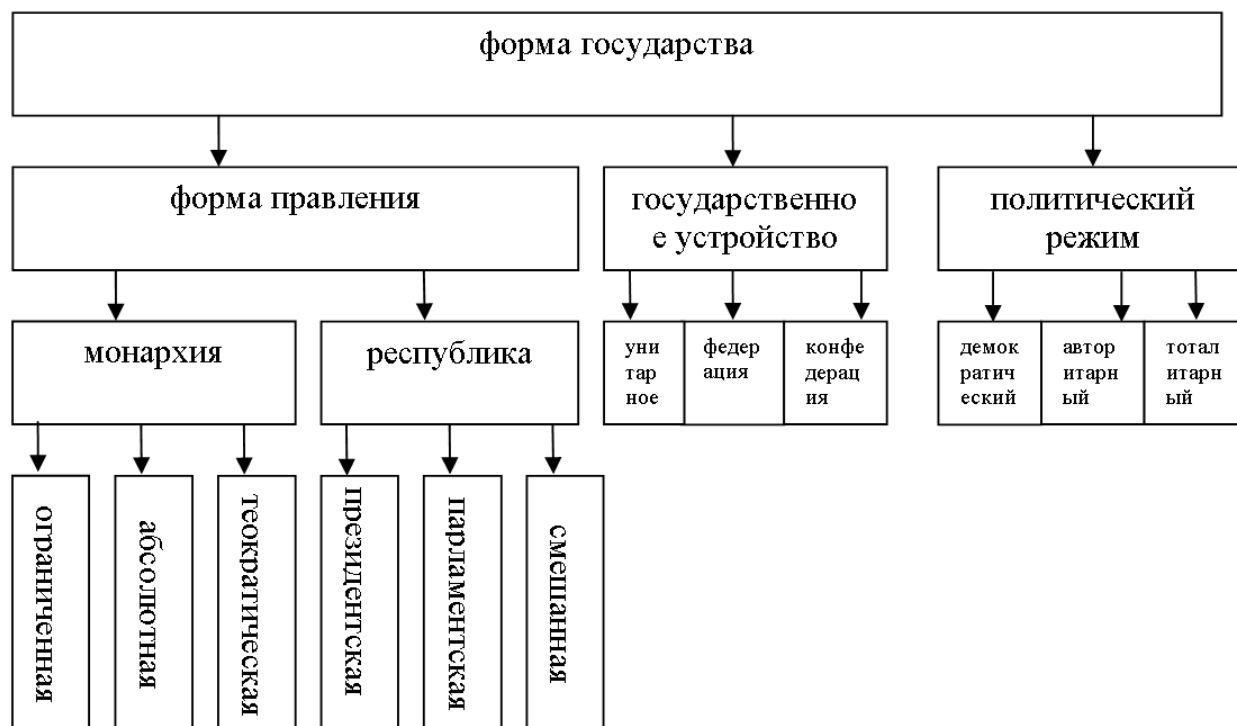
Максимум за задание 10 баллов.

14 Объедините следующие понятия в классификационную схему.

Понятия: федерация, абсолютная, тоталитаризм, государственное устройство, демократический, парламентская, ограниченная, форма государства, смешанная, форма правления, унитарное, монархия, авторитаризм, президентская, политический режим, республика, теократическая, конфедерация



Ответ:



Форма государства: форма правления: монархия (ограниченная, абсолютная, теократическая) и республика (президентская, парламентская, смешанная)
государственное устройство (унитарное, федерация, конфедерация)
политический режим (демократический, авторитарный, тоталитарный)

**По 1 баллу за каждый верный элемент.
Максимум за задание 18 баллов.**

15 **Внимательно прочитайте текст и ответьте на вопросы:**

Ла-Рошель, не получая помощи английского флота и войск, обещанных Бекингэмом, сдалась после годичной осады. Двадцать восьмого октября 1628 года была подписана капитуляция.

Король совершил свой въезд в Париж 23 декабря того же года. Ему устроили торжественную встречу, точно он возвращался после победы над врагом, а не над французами. Он въехал через увитую цветами и зеленью аркаду, сооруженную в предместье Сен-Жак.

Д'Артаньян принял пожалованный ему чин лейтенанта. Портос оставил службу и женился в следующем году на г-же Кокнар: в вожденном сундуке оказалось восемьсот тысяч ливров.

Арамис, совершив поездку в Лотарингию, внезапно исчез и перестал писать своим друзьям. Впоследствии стало известно через г-жу де Шеврез, рассказавшую об этом двум-трем своим любовникам, что он принял монашество в одном из монастырей Нанси.

Атос служил мушкетером под начальством д'Артаньяна до 1631 года, когда, после поездки в Турень, он тоже оставил службу под тем предлогом, что получил небольшое наследство в Русильоне.

Планше получил при содействии Рошфора чин сержанта гвардии.

Александр Дюма. Три мушкетера

1. а) **Каким термином обозначается социальное явление, описанное в данном фрагменте? б) Дайте его определение.**
2. а) **Как называются социальные институты, ускоряющие данное социальное явление? б) Назовите социолога, впервые изучившего этот аспект.**
3. **Назовите конкретные социальные институты, упомянутые в данном фрагменте, и соотнесите их с каждым из персонажей.**
4. **Какие еще два социальных института, выполняющие аналогичные функции, вы можете назвать?**

Ответ:

1. а) Социальная мобильность **1 балл**

б) изменение индивидом или группой места, занимаемого в социальной структуре (социальной позиции), перемещение из одного социального слоя (класса, группы) в другой (вертикальная мобильность) или в пределах одного и того же социального слоя (горизонтальная мобильность). **До 2-х баллов за полный верный ответ.**

2. а) Социальные лифты (каналы социальной мобильности) **1 балл**

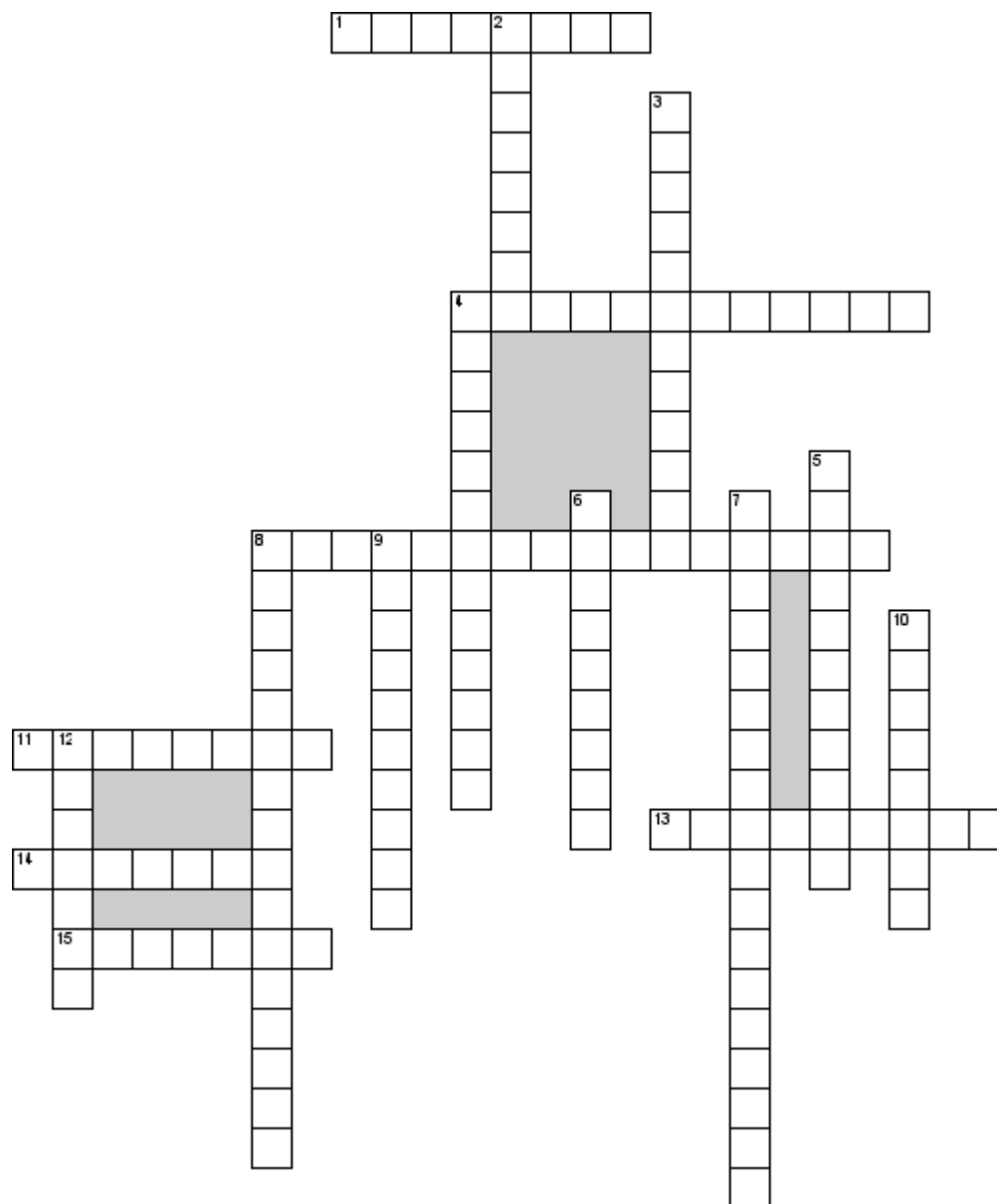
б) П.А. Сорокин **2 балла**

3. Армия (д'Артаньян), церковь (Арамис), брак и семья (Портос), собственность (богатство, экономические организации – Атос) - **По 1 баллу за каждую верную пару. Элемент без пары не оценивается. Всего 3 балла.**

4. Могут быть названы: школа (образование), бизнес, политическая партия.

По 1 баллу за каждый элемент ответа. Всего 2 балла.

Максимум за задание 11

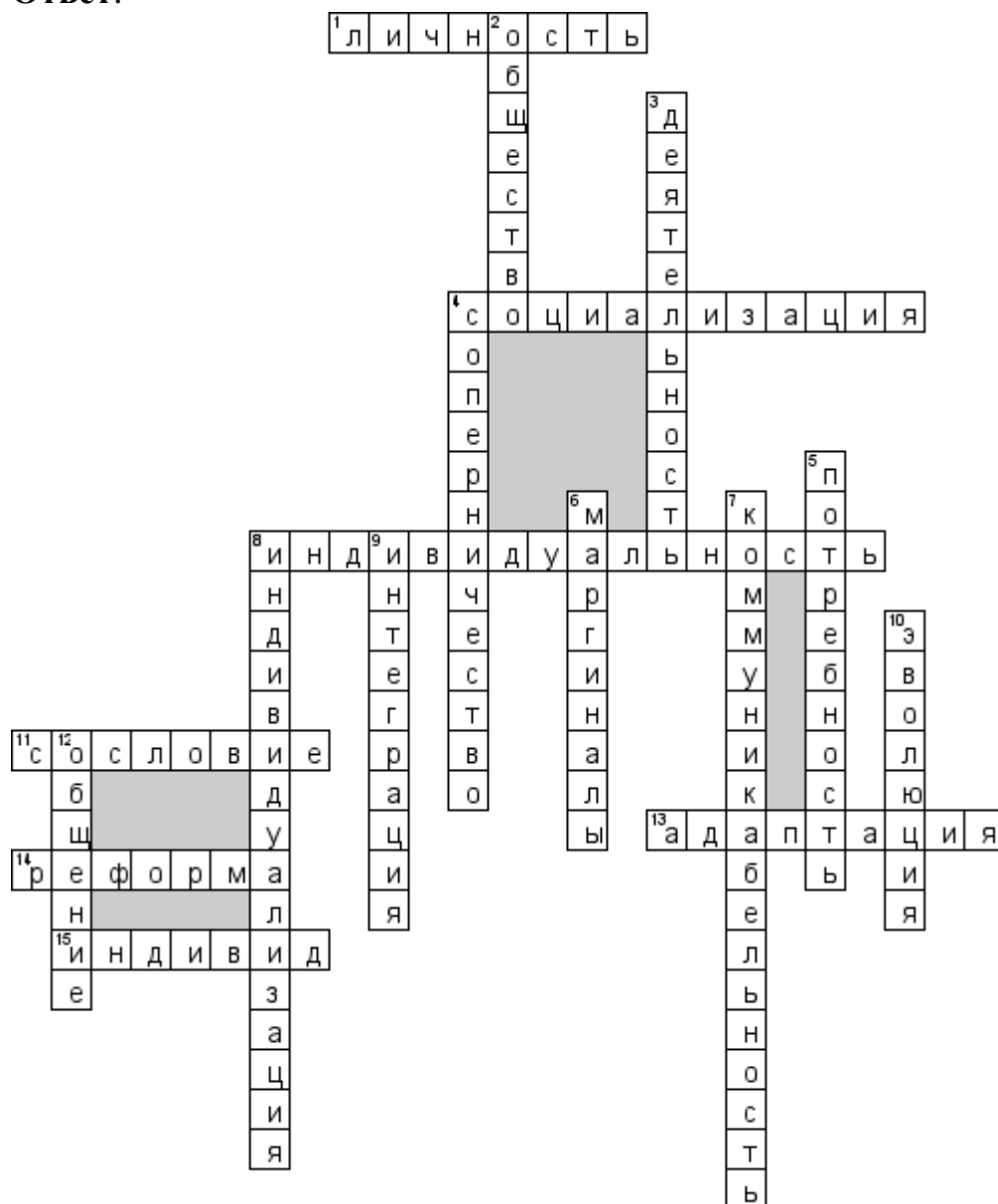
16 Решите обществоведческий кроссворд

По горизонтали

1. Человек, несущий ответственность за свой выбор, свои решения, свою деятельность
4. Освоение индивидом социальных норм и культурных ценностей общества
8. Характеристика человека в обществе
11. Группа людей, обладающих определенными правами и обязанностями, передающимися по наследству
13. Приспособление
14. Мягкий характер воздействия на общественные отношения
15. Отдельный человек

По вертикали

2. Народ одного государства
3. Присущая только человеку форма взаимодействия с окружающим миром
4. Тип взаимодействия людей
5. Надобность, нужда в чем-либо, требующая удовлетворения
6. Люди, по разным причинам выпавшие из привычной социальной среды и не способные примкнуть к новым группам
7. Способность просто и уверенно контактировать с людьми
8. Поиск человеком средств и способов для обозначения своей индивидуальности
9. Восстановление
10. Постепенность изменений, преемственность в развитии различных сторон общества
12. Установление контактов между людьми из-за потребности в совместной деятельности

Ответ:



17 верных слов – 13 баллов

16 верных слов – 12 баллов

15 верных слов – 11 баллов

14 верных слов – 10 баллов

13 верных слов – 9 баллов

11 верных слов – 8 баллов

10 верных слов – 7 баллов

9 верных слов – 6 баллов

8 верных слов – 5 баллов

7 верных слов – 4 балла

6 верных слов – 3 балла

5 верных слов – 2 балла

3-4 верных слова – 1 балл

0-2 верных слова – 0 баллов

Максимум за задание 13 баллов.

Всего за работу 100 баллов